



大连海洋大学
DALIAN OCEAN UNIVERSITY

2016—2017 学年 本科教学质量报告



大连海洋大学

二〇一七年十二月

大连海洋大学 2016-2017 学年本科教学质量报告

目 录

概 况.....	1
第一章 本科教学基本情况.....	3
一、学校人才培养定位、目标及服务面向.....	3
二、本科专业设置.....	3
三、学生情况.....	3
第二章 师资与教学条件.....	4
一、师资队伍.....	4
二、教学经费.....	6
三、设施环境.....	7
第三章 教学基本建设.....	8
一、专业建设.....	8
二、课程建设.....	9
三、教材建设.....	10
四、实践教学建设.....	11
第四章 人才培养模式改革.....	12
一、深化教育教学改革，推动人才培养质量提升.....	12
二、推进专业转型试点，培养高素质应用型人才.....	12
三、推进产学研用融合，培养创新创业人才.....	14
四、完善蓝色英才班计划，培养拔尖创新人才.....	14
五、推动中新“3+1”合作办学项目，探索人才培养新途径.....	15
六、设立“思政课教学质量年”，提高课程的亲和力和感染力.....	15
七、加强学生综合素质教育，促进学生全面发展.....	16
第五章 质量保障体系.....	17
一、深入落实人才培养中心地位.....	17
二、积极推进教学质量标准建设.....	17
三、不断完善教学质量保障体系.....	18
四、全面开展本科专业综合评价.....	18
五、常态化开展教学质量监控工作.....	19
第六章 学生学习效果.....	20
一、学生学习满意度逐年提高.....	20
二、毕业生就业率稳中有升.....	21
三、毕业生社会评价逐年提高.....	21
第七章 特色发展.....	22
一、以立德树人为根本，拓展发展平台，构建蓝色教师教学能力培训体系.....	22
二、以内涵发展为目标，完善评估体系，深入开展本科专业综合评价工作.....	24
三、以制度建设为先导，强化顶层设计，打造大学生创新创业教育新格局.....	25
第八章 问题与对策.....	27
一、进一步加强基础建设.....	27
二、进一步加快转型发展.....	28

概 况

大连海洋大学是我国北方地区唯一一所海洋和水产学科为特色，农、工、理、管、文、法、经、艺术等学科协调发展的多科性高等院校。学校创建于1952年，前身为东北水产技术学校，1958年升格为大连水产专科学校，1978年升格为大连水产学院。2000年由农业部划转辽宁省管理。2010年经教育部批准更名为大连海洋大学。

学校坐落于美丽的海滨城市大连。有黄海校区、渤海校区和瓦房店校区3个校区，占地面积近80万平方米，教学、科研使用海域面积67万平方米，总建筑面积40万平方米。学校有教职工1266人，全日制在校生14000余人。有一级学科硕士学位授权点12个、二级学科硕士学位授权点40个，有硕士专业学位授权领域11个，本科专业48个。

学校学科体系完善，优势特色学科明显。有省（部）级重点学科4个：水产一级学科为辽宁省“双一流”建设学科，该学科在2012年教育部第三轮学科评估中名列第三；水生生物学、动物遗传育种与繁殖2个二级学科被确定为辽宁省优势特色重点学科；水产养殖二级学科为农业部重点学科。有省哲学社会科学重点建设学科1个。拥有国家级多学科协同创新平台——大连海洋大学新农村发展研究院。

学校不断深化教育教学改革，积极承担质量工程项目和教研教改项目。“充分发挥多学科优势，建设有自己特色的淡水渔业教学体系”曾获国家级优秀教学成果一等奖，“水产养殖学专业（本科）教学内容、课程体系及人才培养模式改革的研究与实践”曾获国家级优秀教学成果二等奖。在近两届教学成果评选中，学校共获得省级优秀教学成果奖25项，其中一等奖5项。有1个国家级人才培养模式创新实验区；1个国家级实验教学示范中心，5个省级实验教学示范中心，2个省级虚拟仿真实验教学中心；1个国家级大学生实践教育基地建设项目，7个省级大学生实践教育基地建设项目，1个省级大学生创新创业教育基地建设项目。获批1个国家级卓越农林人才教育培养计划改革试点项目，1个国家级地方高校本科专业综合改革试点专业，3个国家级特色专业，4个省级本科特色（示范）专业，3个省级本科综合改革试点专业，3个省级应用型转型示范专业，3个省级本科工程人才培养模式改革试点专业，1个省级本科重点支持专业；1个辽宁省紧缺本科人才培养基地。已建成国家级精品课程1门、省级精品课程22门，省级精品资源共享课4门，省级精品视频公开课3门。

学校有较为完备的教学科研平台。有农业部刺参遗传育种中心1个，国家海藻加工技术研发分中心1个，农业部重点开放实验室1个，教育部国别与区域研究中心1个，辽宁省协同创新中心1个，省高校重大科技平台2个，省级重点实

实验室 9 个，省级工程技术研究中心 5 个，省级科技服务中心 1 个，省高校重点实验室 4 个。

学校科技创新能力不断增强。“十二五”以来，学校承担了国家 863 计划、国家科技支撑、国家自然科学基金、国家海洋公益专项等各级各类科研项目 1200 余项，其中国家级 138 项，省部级 473 项。有 46 项科研成果获市级及以上奖励，其中国家级 2 项，省部级 25 项。“海水池塘高效清洁养殖技术研究与应用”、“刺参健康养殖综合技术研究及产业化应用”分别于 2012 年、2015 年获得国家科技进步二等奖。学校主持完成的“刺参疾病的发生机制及无公害防控技术研究及示范”于 2013 年获得国家海洋局海洋科学技术二等奖。

学校拥有一支结构相对合理，学科领域覆盖较全的师资队伍，有“双聘院士”5 人，国家杰出青年基金获得者 1 人，国务院水产学科评议组成员 1 人，863 项目首席科学家 1 人，国家百千万人才工程人选 2 人，教育部新世纪优秀人才支持计划 1 人，农业部农业科研杰出人才 3 人，农业部产业技术体系岗位专家 5 人，辽宁特聘教授 4 人，辽宁杰出科技工作者 2 人，享受各级政府特殊津贴 51 人。有国家级教学团队 1 个，省级教学团队 9 个，有科技部重点领域创新团队 1 个，农业部农业科研创新团队 3 个。

学校拥有浓厚的蓝色育人氛围，形成了以“学贯江海、德润方厚”的校训精神和“兼容并蓄、追求卓越”的大海大精神为核心的蓝色大学文化特色。学校积极倡导“厚德博学、为人师表”的教风，不断培育“明德尚学、志存高远”的学风，精心打造文化品牌项目“蓝色讲坛”，拥有“海洋之声合唱团”等各类文体、科技学生社团，定期举办校园文化节，不断丰富第二课堂科技文化活动，学生的综合素质不断提高。

学校大力开展国际教育，先后与世界 13 个国家(地区)的 72 所院校(机构)签订了友好协议，拥有新西兰奥塔哥理工学院“3+1”合作举办机械设计制造及其自动化专业本科教育项目以及多种校际交流项目，同时招收培养多种模式和层次的来华留学生，对外影响和国际声誉不断提升。

站在新的历史起点，学校将深入学习贯彻习近平新时代中国特色社会主义思想 and 党的十九大精神，落实党中央提出的“推动高等教育内涵式发展”“建设海洋强国”的战略部署，以建设“蓝色大学”为发展理念，朝着“特色鲜明、国家一流研究应用型海洋大学”的奋斗目标加速迈进！

第一章 本科教学基本情况

学校坚决拥护并认真贯彻落实党和国家的各项教育方针政策，坚持社会主义办学方向，坚持党的领导，深入学习贯彻习近平新时代中国特色社会主义思想 and 党的十九大精神，坚持以立德树人为中心环节，以办人民满意大学为宗旨，以质量求发展的办学思想，把教育教学工作放在学校工作的核心位置，2016-2017 学年，学校紧紧围绕人才培养中心工作，统筹安排，加快发展，同心协力，苦干实干，在本科专业建设、课程建设、师资队伍建设、学生创新创业教育以及深化教育教学改革、完善教学质量保障体系、提高思政课程教学效果、提高人才培养质量等多方面取得了显著成效。

一、学校人才培养定位、目标及服务面向

作为东北地区唯一一所海洋类高等院校，大连海洋大学主动适应国家海洋战略和辽宁省经济社会发展需求，以提高人才培养质量为核心，立足辽宁，面向黄渤海，辐射全国，为区域经济建设服务，为国家水产和海洋事业服务，致力于培养基础扎实、知识面宽，具有社会责任感、海洋情怀、创新精神、创业意识和实践能力的高素质多样化应用型人才。

学校的发展目标是力争到 2020 年，学校的蓝色学科专业体系更加完善，学科专业结构和人才培养类型结构更加优化，学科专业建设水平大幅提升，人才培养质量切实提高；形成蓝色科技创新体系，科技创新能力实现新突破，服务国家海洋水产事业发展和辽宁经济振兴能力显著增强；大学文化建设和海洋文化建设水平不断提高，社会影响力大大增强；高标准新校园投入运行，办学条件全面改善，基本建成特色鲜明的高水平海洋大学。

二、本科专业设置

目前，学校本科专业总数共计 48 个，涵盖 8 个学科门类。学校 2017 年无新增专业，无新停招专业，正式撤销了汉语言、环境设计、应用化学、测控技术与仪器 4 个本科专业。2017 年招生专业为 45 个。

三、学生情况

（一）招生情况

2017 年，学校面向全国 31 个省（区、市）招生，其中理科招生省份 29 个，文科招生省份 16 个。计划招生 3434 人，实际录取考生 3408 人，实际报到 3264 人。实际录取率为 99.24%，实际报到率为 95.77%。招收本省学生 2079 人，占录

取考生的 61.00%。

学校遵循复合应用型人才培养定位，以海洋水产优势学科为依托，部分专业采用大类招生的培养模式，为学生提供更大的自主权。目前，学校按照 3 个大类和 39 个专业进行招生，3 个大类涵盖 6 个专业。

（二）生源质量

近年来，学校着重加强招生宣传，在省内多所重点高中建立了“蓝色生源基地”，生源质量不断攀升，生源结构得到了进一步优化。

2017 年，我校录取新生生源质量总体较好。其中各省录取最低分超过所在省控制分数线的分差与往年相比较，大多有所提升。在第一批次招生省份中，录取平均分与批次最低控制线的差值最高分为：文科 18.19 分（西藏），理科 53.3 分（青海省）。在第二批次 A 段招生省份中，录取平均分与批次最低控制线的差值最高分为：文科 131.11 分（河南省），理科 164.51 分（河北省）。

（三）在籍本科生情况

学校全日制在校生总数为 14090 人。其中全日制本科生 13000 人（其中专升本 592 人，中职升本 1376 人），专科生 84 人，全日制硕士研究生 892 人，留学生 86 人，预科生 28 人（如表 1）。全日制在校本科生占在校生总数的 92.26%。折合在校生为 15174.9 人。

表 1 各类学生人数一览表

普通本 科生数	普通高职(含 专科)生数	硕士研究生数		博士研究生数		留学生数	普通预科 生数
		全日制	非全日制	全日制	非全日制		
13000	84	892	316	0	0	86	28

第二章 师资与教学条件

学校坚持“蓝色大学”办学理念，积极实施人才强校战略，经过长期努力建设，通过有计划、分批次地引进人才，现已拥有一支师德高尚、业务精湛、结构合理、充满活力的高素质专业化教师队伍；同时采取有效措施，保证本科教学基本建设的优先投入，充分发挥教学基本设施和图书期刊的作用，现有师资及教学经费投入能够满足本科教学和人才培养的需要。

一、师资队伍

（一）基本情况

学校有专任教师 772 人、外聘教师 181 人，折合教师总数为 862.5 人。生师比为 17.59:1。772 名专任教师中，具有博士学位 310 人，所占比例为 40.16%；

具有硕士及以上学位 705 人，所占比例为 91.32%。具有正高级专业技术职务 107 人，所占比例为 13.86%；具有高级职称 383 人，所占比例为 49.61%。45 岁以下青年教师 555 人，所占比例为 71.89%；35 岁以下青年教师 202 人，所占比例为 26.17%（如表 2）。2016 年新进博士学位教师 46 人。

表 2 教师队伍职称、学位、年龄结构

		数量	比例 (%)
职称	正高级	107	13.86
	副高级	276	35.75
最高学位	博士	310	40.16
	硕士	395	51.17
年龄	35 岁以下	202	26.17
	45 岁以下	555	71.89

（二）蓝色师资队伍建设

1. 高层次人才引进情况

高层次人才是学校提升核心竞争力的源泉，学校高度重视高层次人才引进工作。学校获批中央财政支持地方高校发展专项资金 520 万元，用于高层次人才引进和创新团队建设，本学年先后引进了 4 名高层次人才，强化师资队伍의 支撑引领作用。

本学年，学校聘任双聘院士 1 人，客座教授 22 人，深蓝学者 2 人。获批农业部杰出科研人才 2 人、创新团队 2 个，辽宁杰出科技工作者 2 人，市政府特殊津贴 1 人。申报国家“千人计划”青年项目 1 人，“万人计划”青年拔尖人才 2 人，辽宁省第七批攀登学者 3 人，辽宁省创新人才支持计划 5 人，大连第三批突出贡献专家 2 人、第七批优秀专家 13 人。目前，学校有国家杰出青年科学基金资助者 1 人，新世纪优秀人才 1 人，百千万人才工程入选者 2 人，省级高层次人才 73 人，省级教学名师 13 人；有国家级教学团队 1 个，省部级教学团队 19 个。

2. 中青年教师培养

学校继续推动蓝色人才工程建设，坚持引育并举，开展了第一、二届蔚蓝英才工程期末、期中考核及湛蓝学者工程期中考核，通过分层次培育，培养国家、省市人才工程项目后备人选和学校重点学科带头人，以及创新思维活跃、学术视野宽阔、发展潜力大的青年学术骨干和学科带头人的后备力量。学校还计划启动“深蓝学者工程”项目，鼓励学术能力强、有突出潜质的拔尖人才脱颖而出。

在辽宁省暂停招聘博士的情况下，学校开拓思路，以劳务派遣的形式与博士

签订合同，缓解师资短缺的压力。2016-2017年，我校召开7次人才工作领导小组例会，共考核188名博士，经过严格考核，最终录用87人。

学校进一步实施《大连海洋大学青年教师参加社会实践锻炼暂行办法》，通过青年教师实践锻炼，以及组织新教师参加岗前培训、现代教育技术培训、双语培训、教学技能培训、教学能力提升培训（校本部分）等不同层次、不同类别的系列培训，提高其教育教学能力和水平。加强与国家海洋局合作共建，积极申请“海洋系统公派出国留学项目”，选派优秀教师赴国家海洋局及所属单位开展培训和挂职锻炼。

3. “双师型”师资队伍建设

自2016年聘期起，学校修订《大连海洋大学实施教师分类管理暂行办法》，在原有科研为主型和教学科研型教师分类基础上，增加了“双师型”教师类型，进一步健全和细化了教学类教师分类管理和评价办法，提高了教学类师资的比例，尤其更加注重教学实践类教师的岗位设置。在2016-2018年聘期内，专业技术四级及以下等级的岗位设双师型教师岗，提高教学类专业技术的岗位比例，并在聘期任务考核内容中增加了相关业绩条件。制定了《大连海洋大学“双师型”教师社会实践锻炼实施办法》，进一步提升广大教师的专业技能和实践能力，更好地适应应用型人才培养需要。

4. 坚持教授为本科生上课制度

学校始终坚持教授为本科生上课制度。2016-2017学年，主讲本科课程的教授占教授总数的比例为100%，教授讲授的本科课程占课程总门次数的比例为10.48%。

二、教学经费

学校围绕本科教育发展战略目标，始终优先保障经费的投入。在加大人才引进与培养、强化学科和专业建设、深化教育教学改革等方面加大教育经费投入力度的同时，将教育经费通过预算的形式合理地分配到相关的教育教学工作领域，从而提高教育经费的使用效率，为学校发展建设和本科教育教学工作的进一步发展提供坚强有力的保障。

2016年，本科教学日常运行支出总额为1469.56万元，生均1130.43元。专项经费投入846.33万元，比上一年度增加近两倍。实验经费支出179.82万元，生均138.32元；实习经费支出145.34万元，生均111.80元。

三、设施环境

学校坚持以学生为中心的办学理念，努力提高校园服务和管理工作水平，提高资产使用效率，努力营造科学、协调、和谐发展的校园环境，办学资源及条件逐年优化。

（一）教学用房

学校目前 3 个校区占地面积共 74.18 万平方米，其中教学行政用房 18.36 万平方米，生均 13.03 平方米；科研、教学使用海域 66.67 万平方米，能确保涉海专业的教学科研活动顺利进行。实验室面积 2.29 万平方米，生均实验室面积 1.76 平方米，可以满足本科生日常教学特别是实践教学的需求。

（二）图书资料

学校在三个校区建有功能完善的图书馆，有阅览座位 1617 个。现有纸质图书 1107184 册，生均 72.96 册。当年新增图书 47568 册。有电子图书 978785 册，全文电子期刊 23814 种。学校着力改善图书馆建设条件，推动其围绕学校人才培养中心地位展开服务工作，充分发挥第二课堂的作用，采取多种形式提高学生综合素质。

学校非常重视开展信息素质教育，积极促进现代教育技术的应用，不断加强信息素质课程体系建设，精心组织电子资源系列专题培训，增加了电子资源的使用率。2016 年电子资源全文下载量 869408 篇。学校所有的电子资源都紧紧围绕本科教学需要，将海洋文献作为特色资源进行重点入藏，印本图书收藏到达完全级，印本中文核心期刊完整收藏，专门购买学校特色重点建设学科需要的外文全文数据库爱思唯尔两个专辑。

学校加强图书馆基础设施建设，改进管理机制，实现了全流通，提高了图书借阅率和空间利用率。成立了海洋特色文献中心，打造“蓝色书屋”，以更好发挥海洋特色资源的作用，传播蓝色海洋文化，着力培养学生海洋意识和海洋情怀。2016-2017 学年，学校还打造了马克思主义阅览室，即“红色书屋”。有与马列相关图书和期刊 20000 余册，并提供电子阅览相关设备，阅览座位 110 余个，全面提升了学生的政治素养。

（三）仪器设备

截至本学年末，学校有教学、科研仪器设备 17408 台件，教学科研仪器设备总值 21016.36 万元，生均教学科研设备值 1.38 万元。拥有单价 10 万元以上大型设备 275 台件，总价值 7964.36 万元。当年净增教学科研仪器设备值 2011.10 万元，新增值达到教学科研仪器设备总值的 10.58%。

（四）智慧校园建设

学校继续抓好教学资源和信息化建设，不断充实教学软件、数字化教学平台和视频课程网站。围绕着“智慧校园、优质服务”的理念，在信息化建设、应用

平台、资源整合和服务保障上下功夫，充分发挥信息化技术优势，助力学校本科教学。目前拥有教育网与中国电信双出口，出口总带宽为 2200M，万兆核心扁平化网络，各楼宇光纤千兆上联。学校智慧校园基础平台于 2016 年 12 月如期开发完成，为学生实现从入学、在校学习直至毕业离校的全生命周期的一系列一体化信息服务，为教职工提供一个高效、快捷的服务平台，为学校的教学、科研等工作提供一个资源共享的平台。

第三章 教学基本建设

一、专业建设

2016-2017 学年，学校继续狠抓专业建设工作。学校现有水产养殖学、港口航道与海岸工程、海洋渔业科学与技术等 3 个国家级特色专业，有水产养殖学、港口航道与海岸工程、海洋渔业科学与技术、食品科学与工程等 4 个省部级优势专业。

（一）优化专业结构，加快转型发展

结合学校“十三五”发展规划，学校研究制定专业发展规划，以省教育厅专业综合评价结果为参照，以学校 2016 年本科专业综合评价结果为依据，调整优化专业结构布局，探索专业设置预警退出机制。以部分专业向应用型转型发展为契机，进一步明确办学定位、凝练办学特色，强化专业内涵建设。

（二）完善人才培养方案，合理分配学时学分

学校高度重视人才培养方案的制定工作，2016 年，全面启动了新版本科人才培养方案的制定工作，重点对课程体系设置、实践教学学分等进行了修订，并结合省级转型发展试点专业建设工作，在应用型专业中开设校企联合授课课程，新版培养方案经多次论证、反复修订、历经数稿、精益求精，强调发展、突出特色，着眼于目标定位更加准确，分型培养更加科学，蓝色课程体系更加优化，实践教学与创新创业教育更加突出，协同育人更加深入。

各学科培养方案学分统计如表 3 所示。

表3 全校各学科本科专业培养方案学分统计表

学科	必修课 学分比 例	选修课 学分比 例	实践教 学学分 比例	学科	必修课 学分比 例	选修课 学分比 例	实践教 学学分 比例
哲学	--	--	--	理学	61.61	17.96	31.31
经济学	58.84	18.29	32.35	工学	59.74	16.11	33.69
法学	60.30	21.82	28.06	农学	60.30	17.59	32.87
教育学	--	--	--	医学	--	--	--
文学	61.00	21.40	22.64	管理学	56.88	15.77	34.71
历史学	--	--	--	艺术学	57.27	18.18	50.03

（三）加大投入力度，提高新专业建设水平

学校根据辽宁省教育厅相关文件通知要求，在校院两级自评审核基础上，组织水族科学与技术、能源与环境系统工程、经济与金融、视觉传达设计4个专业，完成了2017年度新设本科专业评估的信息填报工作。水族科学与技术、能源与环境系统工程和经济与金融3个新增专业通过了学士学位授予专业评审。

二、课程建设

（一）开展跨校修读工作，促进优质资源共享

学校在省教育厅推进的辽宁省大学生在线学习跨校修读学分工作中，结合新本版本科人才培养方案，积极组织教师利用外校优资课程资源开展翻转课堂、混合式教学等多种教学形式，进一步促进教育教学改革，共有“机械设计”“化工原理”等21门课程参与了跨校修读学分工作。2016-2017学年，“大学的历史与精神”和“历史视野中的国家海权”两门课程作为跨校修读学分课程被何氏医学院选用，“光学”课程作为跨校修读学分课程被沈阳化工大学选用。此外，在已开展的跨校修读学分课程基础上，学校将前期实施效果较好的“画法几何及工程制图”等6门课程列入学校2017年教育教学改革研究课程建设项目。

（二）推进“蓝色课程双百工程”建设，提升课程建设水平

根据2014年启动的“蓝色课程双百工程”建设项目，三年间学校共建设校级课程建设项目149项，涉及学校全部48个本科专业。2017年7月，组织开展了校级课程建设项目结题验收工作。学校目前有3门省级精品视频公开课，4门省级精品资源共享课。同时，学校进一步优化课程体系，紧紧围绕专业人才培养目标的基本要求，在强化实践教学的基础上，基本完成本科教学大纲和课程简介的修订工作。

（三）改革课程考核方式，开展过程性考核管理工作

为强化教学过程管理，合理考核学生成绩，科学评价教学效果，促进学生自主学习，在 2016 年开展的基于学习过程考核的课程考核方式改革工作基础上，积极组织开展了 2017 年本科课程考核方式改革研究项目立项工作，经学院推荐、学校审核，共确定 16 门课程开展立项。

（四）控制班级教学规模，不断改进教学效果

学校为本科生提供的课程总量进一步增加，全校开设课程门数 1721 门，其中公共选修课 121 门，实习和课程设计项目 358 门。

学校积极推进小班化教学，共组成教学班 3694 个，平均教学规模为 62.39 人（见表 4）。

表 4 近两学年班额统计情况

班额	学年	公共必修课 (%)	公共选修课 (%)	专业课 (%)
30 人及以下	本学年	48.28	16.94	48.95
	上学年	20.42	6.54	46.52
31-60 人	本学年	24.39	19.76	30.15
	上学年	23.68	11.21	32.49
61-90 人	本学年	8.16	8.47	10.13
	上学年	8.86	1.87	8.69
90 人以上	本学年	19.17	54.84	10.78
	上学年	22.45	80.37	12.31

三、教材建设

（一）推进蓝色教材建设，不断推出优秀教材

本学年，学校进一步强化教材建设的工作力度。根据农业部相关要求，依托蓝色教材建设项目，经个人申报、学院推荐，于 2017 年 5 月组织《养殖水环境化学》《水产工程学》等 23 部教材申报了农业部“十三五”规划教材。2016 年，学校共出版教材 26 种（本校教师作为第一主编）。

（二）加强教材选用管理，积极选用优质教材

为规范教材选用管理，学校建立各专业优质教材库，加强教审核环节管理，注重选用规划和优质教材，提高教材选用质量。加强纸质教材、电子教材和网络教材的有机结合，提高自编教材质量。

学校对照 2016 版培养方案及辽宁省下发的“马工程”重点教材与课程对照表进行全面梳理，确保凡是开设与“马工程”重点教材相应课程的专业，都选用“马工程”重点教材，目前学校开设课程中共有 22 门课程应选用“马工程”重

点教材。选派 34 名教师参加辽宁省教育厅举办的“马工程”重点教材任课教师培训，帮助任课教师准确理解和把握教材的基本精神和主要内容，更好的为教学服务。

四、实践教学建设

（一）完善实践教学体系建设，进一步增加实践教学比重

为落实复合应用型人才的培养目标，学校积极构建实践教学课堂体系，将社会实践、专业学习、科学研究、创新创业能力培养合为一体。在新版培养方案中加大了实践学分的比重，合理设置课内外实验，提高有利于培养学生创新能力和科学思维的综合设计型和研究创新型实验项目比例。学校大力支持各专业探索特色实践教学模式，鼓励教师申报各级各类教改项目。2016-2017 学年学校教师获各级实践教学类教改项目立项共 33 项。

（二）加强实验室建设，提高实验室利用率

学校将教学实验室建设管理作为实践教学建设工作的重点，根据学校人才培养的总体目标，围绕学生实践能力和创新能力的培养，加大对实验条件改善力度。学校通过利用中央财政专项、内涵建设等资金，购置新设备，不断改善实验教学条件，提高实验环境与实验教学整体水平。2016-2017 学年，投入资金 490 余万元用于实验教学中心的建设，对部分实验室进行了环境改造和仪器设备更新，改善并提高了学校实验教学条件和利用效率。

2016-2017 学年学校共有实验室（中心）16 个，功能室 295 间，比 2015 年新增了 69 间。开设教学实验课程 503 门，全面覆盖了学校现有专业。有国家级实验教学示范中心 1 个，省级实验教学示范中心 5 个，省级虚拟仿真实验教学中心 2 个。

（三）强化实践教学基地建设，提升实践教学水平

学校坚持“优势互补、互惠互利、共同发展”的原则建设实习实践基地。通过实践教学基地建设等途径与合作企业建立长期、稳定的合作关系。按照双方受益的原则，为实习基地培训人才，以实践教学促就业、以就业带动新的实践教学基地建设。投入资金 60 余万元用于中水实践基地和瓦冶实践教育大学生校外实践教育基地等各类基地建设。

截至 2017 年 8 月底，学校有国家级校外实践教育基地建设项目 1 个，省级大学生实践教育基地建设项目 8 个，2016-2017 学年承担了学校学生 2000 余人次的实习实践活动。学校于 2016 年 6 月份对现有省级实验教学示范中心和校外实践教育基地进行了评估验收，进一步规范了实践平台管理。

（四）进一步做好毕业论文（设计）工作，严把论文质量关

学校还进一步加强了毕业论文（设计）工作，加大检查力度和范围，严把论

文选题关和质量关。学校组织督导组和教务处认真进行中期检查、答辩检查，范围涵盖学校各个专业，并实现了对学士学位论文学术规范检测的全覆盖。学校2016-2017 学年毕业设计（论文）完成情况良好，全校共评选出 2017 届校优秀毕业论文 100 篇，93 名教师获优秀指导教师称号。

第四章 人才培养模式改革

一、深化教育教学改革，推动人才培养质量提升

2016-2017 学年，学校积极适应我国高等教育形势发展的需要，进一步深化本科教育教学改革，创新人才培养模式，提高人才培养质量，以专业建设、课程建设和人才培养模式改革为重点，深入开展教学研究与教学改革工作。

学校教师主持建设的国家级教学研究与改革项目 1 项，省部级教学研究与改革项目 95 项，建设经费达 44.20 万元，其中国家级 2 万元，省部级 42.20 万元。学校形成了一批高水平高质量的教学成果，引导和推动学校本科教学工作科学健康发展（表 5）。

表 5 2016 年学校教师主持省级及以上本科教学工程（质量工程）项目情况

项目类型	国家级项目数	省级项目数	总数
人才培养模式创新实验区	1	0	1
大学生校外实践教育基地	1	8	9
实验教学示范中心	1	7	8
工程人才培养模式改革试点专业	0	3	3
特色专业	0	1	1
精品视频公开课	0	3	3
精品资源共享课	0	4	4
综合改革试点专业	1	3	4
重点支持专业	0	1	1

二、推进专业转型试点，培养高素质应用型人才

（一）推进专业向应用型转变，加强试点专业的辐射示范作用

2015 年，辽宁省下发了关于推动本科高校向应用型转变的实施意见，学校 9 个专业正式成为向应用型转变试点专业。学校及时出台了贯彻落实意见，以突出需求为先导，以转型发展试点专业为主渠道，培养高素质应用型人才。学校组织 9 个省级向应用型转变试点专业比对《辽宁省本科高校向应用型转变试点专业指

导性评价指标体系》，深入分析专业建设实际情况，形成了各专业《向应用型转变试点工作问题分析和建设需求报告》。召开了向应用型转变省级试点专业建设工作会议，进一步推进了转型专业建设工作。

9 个试点专业转型效果明显，有 3 个专业被评为省级应用型转型示范专业，起到了辐射示范作用，带动了其他专业向应用型转变发展，有力推动了学校复合应用型人才培养目标的达成。

（二）推进卓越农林人才培养，发挥卓越人才培养牵引带动作用

学校自 2014 年获批国家级卓越农林人才培养项目以来，稳步推进计划的实施，不断完善 3+1 实践教学体系培养计划（即学习理论知识 3 年，在校内及校外实践教育基地实践学习 1 年）。学校召开了卓越农林人才培养项目推进会，并向教育部提交了项目中期检查报告，构建了并完善特色多样化的卓越海洋人才培养体系，全面带动学校各专业的卓越应用型人才培养工作。

（三）推进辽宁省海洋产业校企联盟建设，助推联盟协同育人作用

2017 年 4 月 25 日，学校在省教育厅的指导下，作为牵头理事长单位正式推动成立了辽宁省海洋产业校企联盟。联盟的正式成立打通“政、产、学、研、用”的最后一公里，进一步完善了校企联盟治理结构、促进了校企深度融合。

学校根据行业发展态势和企业需求，认真做好人才需求分析与预测，组织联盟成员单位开展学科专业建设、课程开发、学分互认、资源共享研讨，开展校企共同制定人才培养标准、完善人才培养方案、构建课程教材体系、更新教学内容、共建公共实习实训基地等方面工作的尝试，加强了省级实验教学示范中心和校外实践教育基地建设，促进了学校和行业企事业联合人才培养新机制的建立。学校的本科教学特别是转型专业以及涉海专业也进一步强化了与企业需求对接，校企联盟的协同育人作用也更加凸显。

（四）推进现代渔业生产与加工利用实训培训基地建设，强化基地的创新推广作用

2017 年 4 月，学校“现代渔业生产与加工利用实训培训基地”获批为省重点实训培训基地建设项目。该基地立足学校海洋和渔业特色，以现代渔业生产和加工利用过程与装备工程相关技术为主线，紧密结合设施渔业和水产品加工行业企业发展和岗位需求，以为渔业行业企业提供高质量人力资源和有力技术支撑为目标，构筑紧密结合渔业生产产业链的跨专业、综合性、工程化的实验实训培训教学体系。学校于 2017 年 8 月成立了正处级的现代渔业实训培训基地办公室，并配备专人负责基地建设、实训培训组织和推广工作，更加有效的强化了实训基地的应用型人才育人工作和创新推广、产业孵化等工作。

三、推进产学研用融合，培养创新创业人才

为进一步推动“大众创业、万众创新”号召，学校将创新创业教育贯穿于教学全过程，并于2017年筹建了创新创业学院，专门负责全校本科生创新创业教育工作，推进创新创业教育与专业教育的深度融合，形成全力支持学生创新创业的良好环境和氛围。

学校以推进“产-学-研-用深度融合”为牵引，以培养学生创新团队和创新群体为主线，着重构建创新创业教育课程体系，注重学科的互补性和教学的综合性，开设了创新性思维与研究方法、学科前沿、创业基础、就业创业指导等方面的必修课和选修课。在2016版培养方案中，设置了的创新创业学分，同时为规范创新创业学分积累与转换。

学校以国家级、省级和校级“大创计划”项目为载体，以提升学生科技创新能力、实践动手能力、社会适应能力为目的，不断加大对科技竞赛和创新创业活动的支持力度。

学校注重竞赛和项目相结合，科技与实践相结合，通过对成熟的创业项目进行孵化，形成了“全员参与，全程跟踪，重点扶持，经费保障”的工作机制，有效推动了大学生创新创业活动的蓬勃发展。2012—2017年，学校获得国家级奖励153项，省级奖励556项，获奖学生达6000余人次，获奖教师达600余人次，28名学生成功创业成立了公司。

四、完善蓝色英才班计划，培养拔尖创新人才

为推动海洋学科发展，加强海洋人才培养，学校于2013年成立“蓝色英才班”，依托传统优势特色专业开展分型特色培养，致力于为国家海洋事业培养骨干力量和拔尖创新型人才。成立4年来，蓝色英才班不断成长壮大，增加专业，扩大招生，力求为社会输送更多优秀人才。截至2017年8月，已连续招生4届，合计招生339人。

蓝色英才班共设置4个班，分别命名为海洋生命班、海洋科技班、海洋装备班和海洋工程班，涉及专业23个。学校为蓝色英才班设计了独立的培养方案和教学计划，构建并实施了通识教育、专业教育和创新创业教育相融合的“一制三化”培养模式。“一制”是指导师制；“三化”是指小班化、个性化、交流化。“小班化”要求任课教师以小班教学为基础；“个性化”是通过学生再次选择专业等措施，鼓励学生个性发展；“交流化”则指学校从大学二年级中集中选派三分之一的学生分别赴中国海洋大学、大连理工大学和上海海洋大学进行为期一年的交流学习，开阔学生视野。

经过 4 年的实践，“一制三化”的效果已初步显现，蓝色英才班学生学习热情更加高涨，自信心和自豪感不断增强，自主学习能力和创新能力不断提高，对未来成才的期望和信心明显增强。

蓝色英才班的设立是学校分型培养的举措之一，为优秀学生创造了更有利的学习条件，搭建了更宽阔的成长平台。

五、推动中新“3+1”合作办学项目，探索人才培养新途径

学校在获批新西兰奥塔哥理工学院“3+1”合作举办机械设计制造及其自动化专业本科教育项目以来，十分重视与新西兰方面的合作交流，于 2016 年 7 月专门成立了中新合作学院，负责制定学校和新方合作办学的发展规划、确定合作办学的内容及方式、联合开展相关专业人才培养等工作。在人才培养方面，学院增加了大学英语和外教的口语课程学时；中方课程选用教材均为同行公认的优秀教材和双语教材，外方引进课程使用的是奥塔哥理工学院同类课程的教学大纲和教学内容，在教学内容、教学模式和课程考核上实现了与国外学习无缝衔接。2017 年，学院还按计划实现第一批 3 名教师赴新西兰培训访学。中新合作办学实现了学校和新方优质教育资源共享，有利于培养具有国际视野的应用型人才，为学校加强人才培养模式改革、探索人才培养的新途径奠定了基础。

学校积极致力于探索和构建国际化的人才培养模式，通过“送出去、请进来”的工作方针，先后与世界 13 个国家（地区）的 72 所院校（机构）建立了友好合作关系，在留学生教育、在校生出国交流等多领域开展合作。2017 年，学校派遣 94 名学生参加短期交流项目，48 名学生参加学分互认项目。通过国际化交流学习，提高学生外语能力，丰富专业领域知识，传播了不同文化背景下的新思想、新思维，提高了学生国际化素质。

六、设立“思政课教学质量年”，提高课程的亲和力和感染力

为进一步提高思想政治理论课教学质量，学校结合国家有关要求，将 2017 年设立为思想政治理论课教学质量年，力争打一场提高高校思想政治理论课质量和水平的攻坚战。

为做好相关工作，学校印发了《大连海洋大学 2017 年思想政治理论课教学质量年专项工作实施方案》，并由校党委牵头召开了全校加强思想政治理论课建设工作会议。通过推广思政课教学方案案例、开展思政课听课月、举办思政课教学方法交流会、启动“课程思政”试点等多种形式，不断保持高校思想政治课的新鲜感和生命力，提高学生在思政课的到课率和抬头率，使思政课变得“有虚有

实、有棱有角、有情有义、有滋有味”，增强了学生对中国特色社会主义和十八大以来党中央治国理政新理念新思想新战略的认同感，提高了思想政治理论课程的亲和力和感染力。

七、加强学生综合素质教育，促进学生全面发展

（一）进一步加强体育教育，锻炼学生强健体魄

学校坚持学生全面发展的理念，十分重视学生身心健康和全面发展。学校开设了篮球、排球、足球、手球、散打、健美、网球、乒乓球、艺术体操等项目的体育课，成立学生各项目运动俱乐部、协会等，提高学生的运动参与度，以达到锻炼身体的目的，进而促进学生的体质健康水平。同时每年召开全校运动会，大力推广全民健身。

学校还加大培训力度，本科生在各项体育赛事中夺得佳绩。学校足球队在2016-2017 大学生足球联赛（校园组）全国总决赛获得第三名的优异成绩，为辽宁省争得了荣誉；排球队连续两届获得辽宁省大学生排球比赛冠军，创造了历史（其他奖项见表 6）。通过努力，学校形成了包括体育课程、群众体育、竞技体育三位一体的完整教学体系，体育教学贯穿育人全程。

表 6 2016-2017 学年学校参加各类体育竞赛成绩

序号	时间	竞赛成绩
1	2016 年 10 月	辽宁省大学生篮球联赛（大连赛区）第三名
2	2016 年 11 月	2016-2017 “特步”中国大学生 11 人制校园足球联赛（大连赛区）第一名
3	2016 年 12 月	辽宁省大学生篮球联赛第五名
4	2016 年 12 月	辽宁省大学生啦啦操比赛二等奖（第四名）
5	2017 年 4 月	2016-2017 “特步”中国大学生 11 人制校园足球联赛（辽宁赛区）亚军
6	2017 年 4 月	2017 大连市高等轮滑锦标赛团体总分第二名
7	2017 年 4 月	2016-2017 “特步”中国大学生五人制足球联赛（辽宁赛区）第五名
8	2017 年 5 月	2016-2017 “特步”中国大学生 11 人制校园联赛（东北赛区）第四名
9	2017 年 7 月	2016-2017 “特步”中国大学生 11 人制校园联赛（全国总决赛）第三名
10	2017 年 7 月	辽宁省大学生排球比赛（男子甲组）冠军

（二）进一步加强心理健康教育，塑造学生完善人格

学校十分重视学生心理健康，设立了“大学生心理健康”课程，同时在三个校区设立了心理咨询室，按照 1: 3000-5000 的师生比例配备专职心理健康教育和心理咨询机构教师。对于有问题的学生，学校基层心理教师及时发现，及时干预和疏导，从而缓解了学生压力，塑造了完善人格。通过以上举措，有效地促进了学生身心健康，培养了学生适应社会能力的提升和全面协调发展。2017 年 5 月学校被辽宁省教育厅思政处、辽宁省高校心理健康教育研究会评为“2013-2017 年度辽宁省高等学校心理健康教育工作先进单位”。

（三）进一步加强公共艺术教育，提高学生艺术修养

艺术教育是学生综合素质培养的重要环节。学校公共艺术教育经过多年发展日趋完善。在艺术与传媒学院相关学科建设的基础上，学校设立了“音乐鉴赏”“中国建筑艺术”“手风琴演奏基础”等 26 门艺术公共选修课，包括美术、书法、语言、音乐、舞蹈、戏剧等种类。学生必须修读到 2 学分以上的艺术课程方能毕业，这提高了学生的美学鉴赏能力和艺术修养。第二课堂方面，学校有“海洋之声合唱团”等近 20 个学生艺术社团，校园文化节、新生校园歌手大赛、“海洋嘉年华”、体育摄影比赛、海洋文化节、筑梦新疆文艺汇演、青年志大合唱、海川杯校园舞蹈大赛等活动都丰富了校园文化。学校操舞校队在 2016 年辽宁省大学生健康活力大赛中荣获辽宁省第三名的好成绩。各项丰富的艺术活动塑造了学生的健全人格，提高了学生的审美素养。

第五章 质量保障体系

一、深入落实人才培养中心地位

学校高度重视本科教学工作，不断强化本科教学在全校各项工作中的核心地位。2016-2017 学年，学校召开多次常委会和校长办公会，专题讨论本科教学相关工作。校领导坚持深入本科课堂听课制度，并针对听课过程中发现的问题及时组织改进。

为提升本科教学质量，学校设立了独立于教务处的正处级单位——教学质量监控与保障中心，承担学校内部本科教学质量评价、教学质量监控与保障体系建设等工作，实现了本科教学工作的管（教务处）、办（教学单位）、评（教学质量监控与保障中心）分离，同时实现了三者之间的良性互动。

二、积极推进教学质量标准建设

教学质量标准是教学质量保障体系的重要组成部分。为进一步完善校内教学

质量监控与保障体系建设，为本科教学各个环节提供建设依据，在深入开展调研的基础上，2017年，学校进一步推进本科教学质量标准制订工作，并初步建立了适合学校办学实际情况的教学质量标准体系。体系主要由相关教学管理规章制度和本科主要教学环节质量标准组成，涵盖课堂教学、学生发展、师资队伍、教学资源、教学管理、质量评价等多个部分。学校本科教学质量标准体系的逐步完善，使全校的本科教学工作有据可依，教学监控与保障体系运行更加有效，提高了学校治理体系和治理能力的现代化水平，使学校本科教学工作更加规范化。

三、不断完善教学质量保障体系

为不断完善学校内部教学质量保障体系、建立质量监控长效机制，学校在多年办学经验的基础上，经过不断的探索与实践，引入全面质量管理理念精髓，以提高学校教学质量为核心目标，注重监测与改进，全面加强过程管理，初步构建了以自我评估为核心，全方位、多层次、系统化的教学质量监控与保障体系。该体系通过“质量信息收集—自我评估诊断—评估信息反馈—调控与修正”的闭环管理模式，实现了教学质量的持续改进。

体系主要由教学质量目标系统，教学运行系统，教学质量信息收集系统、教学质量自我评价与诊断系统、信息反馈及修正系统等5个系统组成。涵盖学校的办学定位及目标、教学资源保障、教学过程管理、质量信息收集、质量评价、持续改进等内容，系统之间相互独立，又紧密相连，构成一个相互协调、相互促进的有机整体，贯穿教学各个环节和全过程。

学校教学质量监控与保障体系最主要的特点是其能够实现教学质量“常态监测、自我诊断、自我调控、持续改进”的功能。体系以质量评价与诊断系统（自我评估系统）为核心，在教学质量信息收集的基础上，通过开展学院本科教学工作评估、教师课堂教学质量、专业评估、课程评估等各种类型的自我评估，对学校的教学质量过程进行综合评价与诊断，然后通过质量反馈及修正系统进行改进。由于自我评估坚持每年进行，相当于对教学质量完成了常态监测过程，在评估—反馈—整改—再次评估的体系不断运行过程中，实现教学质量的持续改进。

四、全面开展本科专业综合评价

为提高教学质量，学校结合审核评估工作要求，每年组织一次较大规模的校内教学质量自我评估工作，形式主要包括学院本科教学工作评估、本科专业综合评价、课程评估等，分别从学院、专业、课程等不同层面对本科教学工作进行全面检查。

2016年，学校在连续三年开展学院本科教学工作评估的基础上，首次开展了较为全面的本科专业评价工作，全校有毕业生的39个本科专业全部参评。学校参照了省专业综合评价指标体系，研究制定了学校本科专业综合评价指标体系，同时设计了简况表、量化表，开发了网上填报和评审系统。评价采用以定量为主、定性为辅的评价模式，评价分为专业自评和学校评审两个阶段。学校评审阶段，邀请了包括多名校外高水平专家在内的专家组参与评审。评审过程全部在网上进行，专家在网上阅读材料，给出定性部分的评分；定量部分分值由系统自动算出。评价工作前后历时4个多月。学校还在评价工作结束后，认真进行总结分析，并限期开展了整改工作，达到了预期的效果。

2017年，学校在推进专业评价整改工作的同时，开展大规模的调研工作，研究制定课程评估工作方案、课程评估指标体系，开展了首轮课程评估工作。另外，学校还通过学生评价、督导组评价、领导评价、同行教师评价相结合的方式开展课堂教学质量评价，评价结果作为教师评优评先、评职晋级的重要依据。

自我评估的有序推进，形成了自我约束、自我检查、自我完善、自我提升的质量监控长效机制，完善了全方位、系统化的闭环教学质量监控体系，全校上下形成了关心教学、重视教学、支持教学的良好氛围，全校教师以更大的热情投入到教学工作中。

五、常态化开展教学质量监控工作

学校成立了由校领导、学院和职能部门领导、教学督导组、学生信息员组成的教学质量监控管理队伍，在做好课堂教学、实践教学、毕业论文、考试等重要教学环节检查的同时，通过三段式教学检查、材料抽查、教学档案检查、日常督导、学生反馈、满意度调查等方式，常态化开展教学质量监控工作。并通过多形式收集、多参数分析、多层面反馈、全员参与、全程监督的质量监控体系建设，保障日常教学质量状态信息的有效性、及时性。

学校还引进了“麦可思教学质量管理平台”，引导全校教师开展即时性、结果性、阶段性评价工作，通过及时与学生互动有效利用教学信息改进质量，实现了由单一结果性评价向综合评价的转变。

学校注重对检查结果的汇总分析、反馈和落实，2016-2017学年重点对新进教师、青年教师、开新课教师、教学质量测评排名靠后教师以及公共课、基础课、实验课等进行教学督导。学校领导、教务处、教学质量监控与保障中心及二级学院领导、督导组、同行教师积极进行听课，收到良好成效。

学校按照国家关于填报全国高校本科教学基本状态数据库的要求，于2016年12月启动了数据库填报工作。学校经过精心组织，按时、准确的完成所有数

据的填报。学校对填报的数据进行了全面系统的分析，形成了本科教学基本状态分析报告，并提出了有针对性的改进意见，实现了对数据库信息的有效利用。

第六章 学生学习效果

一、学生学习满意度逐年提高

学校坚持“以学生为中心”的教育教学理念，高度重视学生的学习满意度和获得感，积极发挥学生在高校教学评价与评估中的重要作用，把满意度调查作为“以学生为本”教育理念在教育教学中的“着陆点”，全面提高教学质量，推动学生和学校全面可持续发展。

2017年4月，学校组织了2016-2017学年本科教学质量满意度调查。调查共收集了在校生答卷6648份，参与情况较上一学年有大幅提高。

经统计显示，本次调查在校生问卷的平均满意率为4.05分，结果为满意。这一结果较前两学年教学质量满意度调查结果均有所提高（前两年学生问卷平均满意率分别为3.90分和4.00分）。其中，学生总体评分在“基本满意”之上的占比达到91.56%（如图1）。

从调查结果可以看到，经过连续三年的满意度调查，学校不断针对学生反映的教学方面突出问题进行整改，因此学生的获得感和受益感逐年增强，学生学习满意度逐年攀升（如图2）。

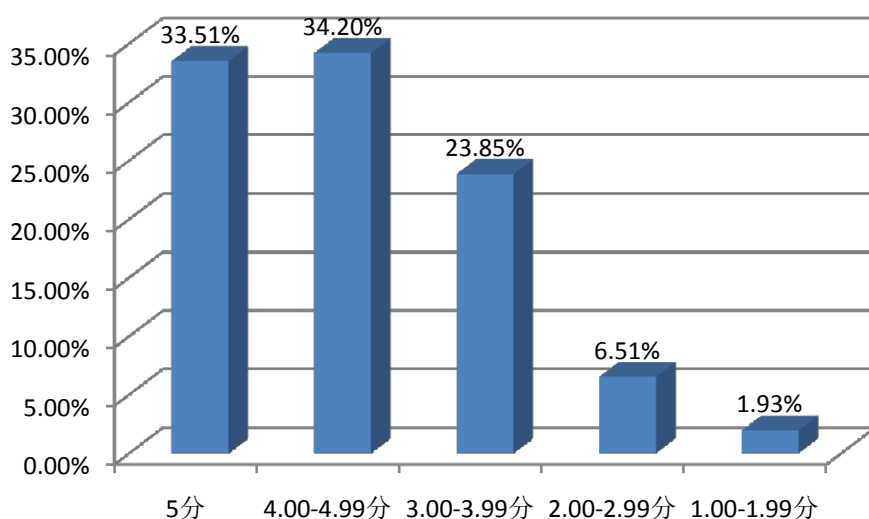


图1 大连海洋大学2016-2017学年学生学习满意度调查结果

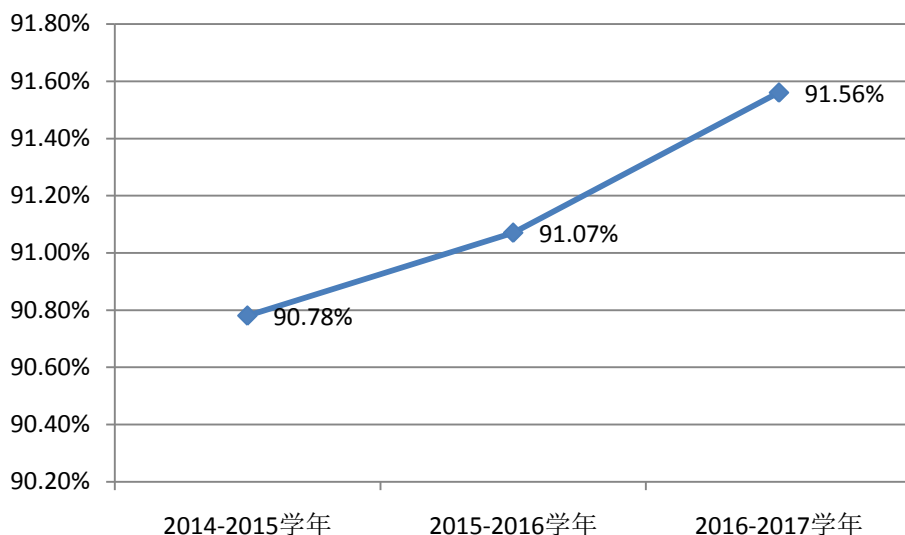


图 2 近三年学生学习满意度数据对比

二、毕业生就业率稳中有升

学校重视学生学习效果，特别是对面临毕业的学生进行重点帮扶。在教学管理上，注意建立学业警示机制；在教育管理上，完善班导师、辅导员、家长、班干部联动机制，及时沟通了解学生情况，针对问题分析原因并给予重点关注和辅导。2016-2017 学年，学校有 2986 名毕业生，其中毕业 2927 人，毕业率为 98.02%；获得学士学位 2913 人，学位授予率 99.52%，较上一年度有所提高。

学校的就业工作以立足服务辽宁、建设辽宁为根本，加强了与辽宁省内涉海类企业合作联系。积极开拓就业渠道，向用人单位广泛宣传学校毕业生“下得去、留得住”的优良传统，吸引了更多用人单位来校招聘人才。2016-2017 学年，学校本科毕业生整体就业情况和实际签约情况均在省内高校中保持了较高水平，初次就业率为 92.96%。近年来，全校本科生初次就业率基本保持稳中有升的良好态势，在全省本科院校的排名中位居前 20%，85%以上毕业生选择在辽宁本省就业。其中，航海技术、港口航道与海岸工程等航船类、土建类专业在几年间相继达到初次就业率 100%。

同时，学校对不同类型的学生实行分类培养，更多适合从事学术研究和科研工作的学生参加了考研或境外求学。

三、毕业生社会评价逐年提高

为了更加全面地分析研究 2016 届毕业生就业情况及在校生创业意愿情况，学校分别在 2016 届毕业生离校前和离校后开展了相关调研工作。毕业生离校前

对全校本专科毕业生 4028 人进行问卷调查；毕业生离校后对全校研究生、本科、专科三个学历层次毕业生用人单位进行调研，共收到用人单位有效问卷 514 份。其中 67.46%的用人单位对毕业生表示非常满意，30.37%的用人单位对毕业生表示满意，总体满意程度达到 97.83%，满意度连续三年持续攀升（如图 3）。用人单位对学校毕业生总体评价较高，真实反映了学校毕业生的综合素质情况。学校多年来培养了大批优秀的高层管理人员与技术骨干，遍布在国内外各大重要工作领域，多年来，毕业生们在各大中央直属企业中的成熟发展在社会中获得了高度的认可。

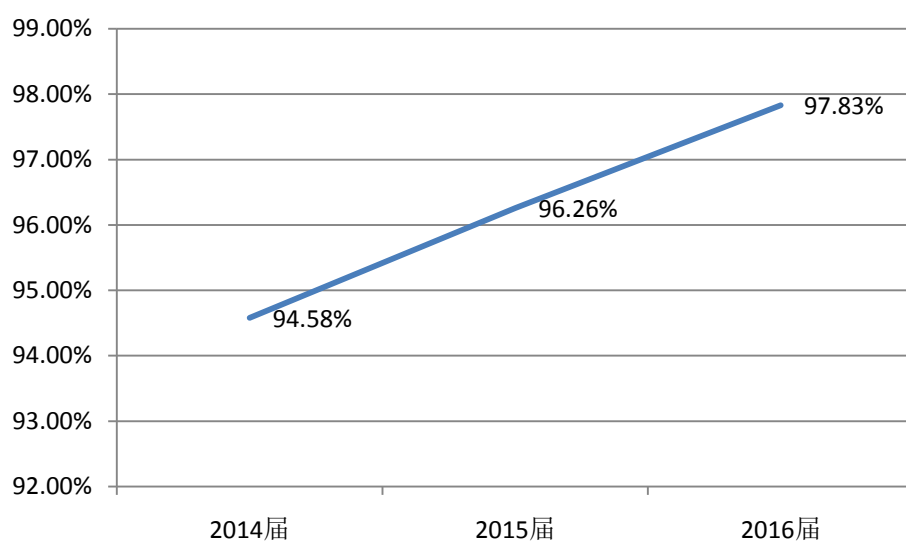


图 3 近三年用人单位对毕业生满意度数据对比

第七章 特色发展

一、以立德树人为根本，拓展发展平台，构建蓝色教师教学能力培训体系

为进一步提高学校教师教学能力，不断提高课堂教学效果和人才培养质量，学校根据《教育部关于深化高校教师考核评价制度改革的指导意见》（教师〔2016〕7号）中提出的“落实高校教师每5年一周期的全员培训制度，加强教师教学基本功训练和信息技术能力培训”的总体要求，秉承“提升教学能力、追求卓越教学、激发教师潜能、提高教学质量”的工作目标，积极推进教师教学发展的工作。按照“浅蓝—蔚蓝—湛蓝—深蓝”的层次培养，搭建了“浅蓝教师教学能力培养、蔚蓝教师教学能力提升、湛蓝教师专题能力培训、深蓝教师培养与引领辐射”的培训格局，初步创建了具有海洋大学特色的蓝色教师培训体系。

（一）浅蓝教师教学能力培养

浅蓝教师教学能力培养以新教师教学技能培训为主。培训从师德师风、教育理念、高等教育知识解读、教育教学改革、教学设计与实施、教育技术、教学管理制度学习等模块入手，面向来校的新教师开展。学校自 2015 年起每年开展以新教师培训为主要内容的浅蓝教师培训工作，取得了非常好的效果。2016 年新教师教学技能培训共开设培训课程 15 次，参训教师完成培训任务顺利结业。培训帮助新教师树立了立德树人理念，掌握了教学基本技能，夯实了教学基础。

（二）蔚蓝教师教学能力提升

蔚蓝教师培训对象为来校 5-10 年的青年教师。学校制定了青年教师培养“双百工程”的行动方案，提出了培养一百名具有优良的师德师风、扎实教学功底、先进的教育理念、开阔的教学视野、先进的教育技术，能够深入开展教学研究与改革的蔚蓝教师，以及培养一百名掌握先进的教育理念和教学方法、具有较好英语水平的青年双语教师的目标。2016-2017 学年，学校创新开展了蔚蓝教师研修班，通过系统研修强化教师对蓝色大学的理念认同，树立清晰的职业生涯规划，提高教师教学能力，促进教师专业化发展。学校还组织了两期青年教师双语教学能力提升培训，为教师们开拓国际化视野探索出了符合学校双语教学实际的教学模式。同时，学校组织了第七届青年教师教学技能竞赛，并对竞赛内容、竞赛方式以及评分标准进行了全方位的改革。竞赛为青年教师提供了一个有效展示和交流教学技能的平台，为提高青年教师教学能力、提升学校内涵建设水平发挥了重要作用。

（三）湛蓝教师专题能力培训

湛蓝教师培训以专题培训为主。围绕当前教育教学改革热点问题，结合学校发展和学院教学工作的切实需求，2016-2017 学年学校共举办了 7 期名师讲坛、2 期教学工作坊以及多期现代教育技术培训等相关工作，并围绕“应用型转型、以学生为中心的教学改革、翻转课堂、智慧课堂”等当前教育教学改革热点问题开展深度学习和研讨。培训工作开拓了教师教学视野，提高了教师教学技能，强化了教师掌握现代教育技术的能力和水平，促进了教师的卓越发展。

（四）深蓝教师培养与引领辐射

深蓝教师为来校多年具有丰富教学经验和科学研究经验的中老年教师。学校加大对他们的培养力度，深入挖掘深蓝教师在教师队伍中的引领和示范作用。学校下大力度培养高水平人才，并通过开展名师面对面、教学沙龙、教学公开课等活动，将深蓝教师的优秀经验分享给全校教师，形成深蓝教师对教师队伍的引领和示范效应，带动了全校教师队伍的整体发展。

2016-2017 学年，学校共组织教师教学培训、交流活动 60 场，全校教师共计 2580 人次参加相关活动。先后邀请了新西兰奥塔哥理工学院副校长 Marc

Doesbur, 北京大学特聘教授朱孝远, 国家级教学名师、武汉大学教授何炎祥, 国家级教师教学发展示范中心主任、山东大学教授张树永, 辽宁省首届教学名师东北大学教授邱秀华知名专家学者等来校做讲座。

二、以内涵发展为目标, 完善评估体系, 深入开展本科专业综合评价工作

为进一步健全和完善学校本科教学质量保障体系, 不断提高本科专业建设水平和人才培养质量, 不断加强学校自我监控、自我完善、自我提高的质量保障体系建设, 学校在开展三年学院本科教学评估工作的基础上, 于 2016 年构建了专业综合评价指标体系, 并以量化评审为主的方式全面开展了系统性的本科专业综合评价工作。

(一) 构建具有自身特色的评价指标体系

为确保指标体系能够真实、准确、全面的反映专业建设的实际情况, 高质量的完成评价工作, 学校在深入调研的基础上, 重点参照辽宁省本科专业综合评价的方式, 构建了具有学校自身特色的专业综合评价指标体系。

指标体系包括 6 个一级指标和 1 个专业特色加分项。共有 16 个二级指标, 42 个观测点, 46 个采分点, 满分 315 分。

指标体系充分考虑了本科专业建设的主要内容及特点, 将专业的办学综合实力、建设基础、发展潜力、教师投入、学生素质、学生未来发展等作为评估的主体。同时, 对专业内涵与人才培养目标的符合度、专业设置与区域经济发展的关联度、教师教学投入程度、学生学习效果以及专业的社会影响力和办学特色等内容进行重点观测。为了能够对接辽宁振兴的需求, 结合高等教育供给侧结构性改革工作部署, 增加了对应用型转型、“双师型”教师建设、教师社会服务、科研成果转化、科研促进教学、校企联合、校外实践教学基地建设与利用等内容。

(二) 采用以量化为主的评估方式

为确保评价结果的公平公正, 学校采用了以定量为主的评估方式, 其中定量观测点 32 个, 定性观测点 10 个, 定量指标分值 229.3 分, 占总分值的比为 72.79%, 定量与定性分值比为 2.68:1。学校按照严格审核、抽样检查、结果校验的流程开展评审工作, 制定了“本科专业综合评价定量指标量化方式和评分标准”, “本科专业综合评价评审工作方案”, 研发了专门的“大连海洋大学本科专业综合评价系统”。

(三) 建立高规格的评审组织机构

为做好评价工作, 学校成立了由校长担任组长、副校长担任副组长的本科专

业综合评价工作领导小组，负责决定、安排本次评价的重大事宜，领导并推动评价工作的顺利有效实施。同时，学校还成立本科专业综合评价工作组，具体负责本次评价的具体组织和评审工作。组长由分管教学的副校长担任。

（四）采用多专家线上评审的评估方式

为避免单一专家评分影响评审总体结果的情况，学校组织了 46 人的评审专家队伍，其中包括大连理工大学副校长、大连交通大学副校长以及相关高校教务处处长等 5 名高水平校外专家，以增强评估结果的客观性、可信用度。评审专家分为 3 个评审小组，按照评分标准对专业自评报告、支撑材料等进行审核，在系统中进行评分。评价工作采用评审专家不进现场的形式，充分运用网络数据采集、汇总等现代信息技术手段开展评审，从而实现了既能够简化评价程序、提高工作效率，又能够客观真实反映专业改革和建设状态的目的。

（五）注重分析总结和持续改进

评价前后历时 4 个多月，评价结束后，学校召开了全校范围内的总结工作会，公布评价结果，印发评价总结分析报告，对评价工作开展情况及评价结果进行了详细分析和反馈，并组织各个专业认真制定整改计划，按照闭环管理、持续改进的工作思路，积极开展相关整改工作。

本次本科专业综合评价工作是学校在连续三年开展学院本科教学工作评估的基础上，针对本科专业建设环节，在审核评估前开展的又一项覆盖范围广、持续时间长、具有较强针对性的自我评估工作。开展本科专业综合评价工作，促进了各教学单位对相关教学环节的分析、跟踪检查和验收改进，对教学工作情况进行较为全面的梳理和总结，对专业建设情况形成了系统的总结，掌握了学校专业建设基本情况，推动了教学资源的划分，固化了专业师资队伍，为专业动态调整提供了依据，完善了学校内部的教学质量监控与保障体系。同时，初步建立了本科专业建设自我评估标准体系，推动了与学校的办学定位、质量氛围、质量环境、质量现状和发展水平相适应的质量文化的建设，客观上加大了对质量文化的宣贯力度。

三、以制度建设为先导，强化顶层设计，打造大学生创新创业教育新格局

2016-2017 学年，学校坚持育人为本，营造促进学生全面发展的育人环境，以制度建设为先导，以创新精神与实践能力的培养为核心，强化顶层设计，全面深化创新创业教育机制体制改革，在大学生创新创业工作方面取得一定成绩。

（一）健全管理机制，夯实保障体系

1. 加强制度建设，完善管理机制

学校不断加强大学生创新创业相关管理制度建设，制定了例会、培训制度，完善和固化学生课外科技创新和创业教育体系，出台了《大连海洋大学深化大学生创新创业教育工作实施方案》《大连海洋大学大学生创新创业训练计划管理办法》《大连海洋大学大学生科技竞赛活动管理办法》等相关制度，对指导思想、工作目标、工作机制、管理办法等提出了明确要求，形成了目标明确、执行规范、全员参与、齐抓共管的联动协调机制，有效推进了学校创新创业工作的顺利开展。

2. 加强组织领导、健全管理机构

学校建立健全学生创业指导服务专门机构，做到“机构、人员、场地、经费”四到位，依托学校专门机构对自主创业学生实行持续帮扶、全程指导、一站式服务。学校成立了大学生创新创业工作领导小组，组长由分管副校长担任，负责全校大学生创新创业实施工作，各学院还成立大学生创新创业工作小组。2017年8月，成立了独立的创新创业学院，专门负责大学生创新创业教育工作。

学校建立以创业就业为导向的人才培养类型结构调整新机制，促进人才培养与经济社会发展、创业就业需求紧密对接。深入实施系列“蓝色计划”、科教结合协同育人行动计划等，加快完善科技成果处置和收益分配机制，支持教师以对外转让、自主创业等形式将科技成果产业化，并鼓励带领学生创新创业，极大提高了师生参赛积极性。

3. 推进基地建设、加大资金投入

学校不断加强大学生实践基地建设，积极探索建立校校、校企、校地、校所以及国际合作的协同育人新机制，积极吸引社会资源和国外优质教育资源投入创新创业人才培养。建立海洋科技联盟，通过校企协同共建，促进创新创业教育与专业教育深度融合，共同建立众创空间和创新创业孵化基地，并引导毕业生扎根辽宁，努力提高毕业生在辽宁就业创业的人数。

学校还不断完善以国家级、省级和校级“大创计划”项目为载体的大学生创新创业能力训练体系，以提升学生科技创新能力、社会适应能力为目的，不断加大支持力度。2016-2017 学年，学校共投入专项经费 148 万用于支持大学生竞赛活动。

（二）坚持协同推进，汇聚培养合力

学校坚持专业教育与实践应用相统一、面向全体与个性化培养相统一的创新实践教学体系，形成了多方协同推进、汇聚培养合力的工作格局，并取得丰硕成果。

1. 改革教学方法，加强课程体系建设

学校以推进“产-学-研-用深度融合”为牵引，以培养学生创新团队和创新群体为主线，着力构建创新创业教育课程体系，推动教师把最新研究成果和实践经验融入课堂教学，注重培养创造性思维，激发创新创业灵感，广泛开展启发式、

参与式教学。

学校注重学科的互补性和教学的综合性，在 2016 版培养方案中，将创新创业教育全面融入人才培养方案，设置创新创业学分和第二课堂学分；建立学分积累与转换制度，制定了《大连海洋大学大学生创新创业实践学分认定管理办法》等相关文件，将学生开展创新实验、发表论文、专利和自主创业等情况折算为学分。

不断完善课程体系，充分发挥第一课堂主渠道的作用，开设了创业就业指导课“职业发展与就业指导”“创业管理”等课程。加强了创新创业精品开放课程的建设与共享，推出了一批资源共享的慕课、视频公开课等开放课程。截至目前各类创新创业课程 98 门。

2. 加强教学管理，强化创新创业实践

学校遴选创新创业教育工作相关的职能部门管理人员、教师参加省教育厅组织的创新创业教育师资培训，选送相关人员进行创新创业实践教学能力提升业务培训，不断提升创新创业教育师资队伍的专业素质和业务能力。

学校依托各级创新创业教学改革研究项目，将教学方法与手段改革研究成果应用于教学实践，实行多样化教学模式，鼓励教师开展研究性教学，大力推进多种教学方法。将提高教师创新创业教育的意识和能力作为岗前培训、课程轮训、骨干研修的重要内容，建立相关专业教师、创新创业教育专职教师到行业企业挂职锻炼制度。

通过多方共同努力，学校大学生创新创业工作取得硕果。2016-2017 学年组织学生参加省级以上各类科技竞赛共 37 项，获国家级奖项 90 项，省级奖项 119 项。2016-2017 学年设立大学生创新创业训练计划项目 180 项。2017 年学校共 42 件作品获得“挑战杯”辽宁省大学生课外学术科技作品竞赛奖励。全年共开展创新创业类讲座等活动十余场，进一步促进了学生课外学术活动的蓬勃发展。

第八章 问题与对策

一、进一步加强基础建设

学校成立 65 年来，为国家和地区海洋、水产事业输送大量优秀人才，为行业和地区发展作出了积极的贡献。但随着学校办学规模的不断扩大，学校办学资源日趋紧张；同时在高等学校加强内涵建设发展的大趋势下，对学校办学质量提出更高要求，学校基础设施建设与教学需求之间的矛盾更为突出。具体表现为办学空间紧张，实验场所略显不足和实验仪器较为陈旧等，同时三个校区办学导致资源分散、缺乏发展合力。

随着国家“海洋强国”和“一带一路”战略的实施，学校将进一步加大同国家海洋局等共建单位的联系，同时继续加大校企联盟力度，积极争取外部资源。学校还将继续推进校园基础设施建设和新校区建设，不断改善教学环境，营造更为和谐、可持续发展的育人氛围。

二、进一步加快转型发展

学校经过的多年的积极摸索，逐步形成了以培养海洋和水产人才为特色的培养模式，在地区和行业内部都具有一定的影响力。但与此同时，学校也面临着办学存在供需矛盾等问题。当前，在高等教育供给侧结构性改革和地方高校向应用型转型发展的时代背景下，学校在加快向研究应用型高校转型、加快校企协同发展、加强服务地方经济等方面，还有很长的路要走。

学校将进一步贯彻落实党的十九大精神和学校第二次党代会精神，围绕辽宁省经济社会发展和产业转型升级对人才多样化的需求，按照辽宁省高校分类办学和特色化办学要求，进一步增强人才培养与海洋事业和经济社会发展的适应性，通过加大投入力度、建设“双师型”教师队伍、推进产学研用融合、增加实践教学比重、加强实践基地建设等多项举措，加快推进向应用型转型发展，不断提高服务辽宁新一轮全面振兴的能力和人才培养质量。